

УДК 339.5  
ББК 65.5

**И. В. Цвигун**

*доктор экономических наук, профессор,  
Байкальский государственный университет экономики и права*

**Я. А. Суходолов**

*Байкальский государственный университет экономики и права*

## **СОВРЕМЕННОЕ СОСТОЯНИЕ ВНЕШНЕЙ ТОРГОВЛИ ИРКУТСКОЙ ОБЛАСТИ**

Рассмотрены основные аспекты внешней торговли Иркутской области. Представлен краткий анализ динамики и структуры внешнеторгового оборота Иркутской области.

*Ключевые слова:* внешняя торговля; экспорт; импорт; Иркутская область.

**I.V. Tsvigun**

*Doctor habil. (Economics), Professor,  
Baikal State University of Economics and Law*

**Ya.A. Sukhodolov**

*Baikal State University of Economics and Law*

## **CURRENT STATUS OF FOREIGN TRADE OF IRKUTSK REGION**

The article describes key aspects of foreign trade of Irkutsk region and contains a brief analysis of the dynamics and structure of foreign trade turnover of Irkutsk region.

*Keywords:* foreign trade; exports; imports; Irkutsk region.

Иркутская область по итогам 2012 г. занимает третье место среди регионов Сибирского Федерального округа по объему внешнеторгового оборота (22,4 %) и экспорта (24,7 %). Внешнеэкономическая деятельность Иркутской области характеризуется положительным сальдо торгового баланса, экспорт составляет 83,6 % от внешнеторгового оборота.

Область имеет дифференцированную структуру экономики, мощный промышленный потенциал, крупнейшие в России размеры лесного фонда, а также крупные запасы природных ресурсов (газ, редкие металлы, железная руда, калийные соли, апатит и др.), развитый научно-образовательный комплекс. Ведущими отраслями промышленности в Иркутской области являются цветная металлургия, лесная промышленность, машиностроение, электроэнергетика, нефтепереработка и химическая промышленность<sup>1</sup>.

Иркутская область в начале 1990-х гг. одной из первых среди субъектов России начала самостоятельно осуществлять внешнеторговые операции со странами дальнего и ближнего зарубежья. За период с 1993 по 2012 гг. внешнеторговый оборот Иркутской области вырос в четыре с половиной раза — с 1,5 до 6,9 млрд дол.

<sup>1</sup> Об утверждении Стратегии социально-экономического развития Сибири до 2020 года: распоряжение Правительства РФ от 5 июля 2010 г. № 1120-р.

После распада СССР и либерализации внешнеторговой деятельности, в 1992–1995 гг. руководители предприятий и региональные власти не имели опыта работы на внешнем рынке, а у нового российского правительства отсутствовала стратегия внешнеэкономической деятельности, не было соответствующей законодательной базы. В то время внешнеторговые сделки в основной своей массе заключались бессистемно и без серьезной маркетинговой проработки, были подчинены текущим интересам, не всегда совпадавшим с долгосрочными целями социально-экономического развития. Превалировали элементарные интересы выживания (каждого предприятия в отдельности и региона в целом) и получения сиюминутной выгоды. Именно они и определяли в тот период региональную внешнеэкономическую стратегию. При этом рост товарооборота происходил в основном за счет перераспределения поставок продукции с внутреннего на внешний рынок. Предприятия не развивали производственные мощности и не прилагали усилий для повышения конкурентоспособности своей продукции. Получив самостоятельность, они лишь увеличивали объемы поставок своей продукции на внешний рынок, что и фиксировалось статистикой. При этом реальный уровень производства снижался из-за уменьшения емкости внутреннего рынка и низкой платежеспособности отечественных потребителей, а также разрыва традиционных связей с бывшими республиками СССР.

Начиная с 1999 г. социально-экономическая ситуация в стране стабилизировалась. Предприятия приобрели опыт работы в условиях рынка. Более квалифицированными стали специалисты, отвечавшие за внешнеэкономическую деятельность. Сформировалась законодательная и нормативно-правовая база.

Дефолт 1998 г. изменил соотношение между долларом и рублем и сделал экспорт более рентабельным. При этом рост экспорта позволил получить предприятиям-экспортерам дополнительные финансовые ресурсы, часть которых была направлена на закупку импортной продукции для устранения товарного дефицита, что также увеличило товарооборот.

За период с 1999 по 2012 гг. внешнеторговый оборот Иркутской области с зарубежными странами удвоился, при этом темпы его роста втрое превышали темпы роста поставок продукции на внутренний рынок [1, с. 169–198]. Но даже столь высокая динамика не смогла предотвратить отставания роста внешнеторгового оборота Иркутской области от общероссийского уровня. За аналогичный период внешнеторговый оборот России увеличился в 7,3 раза. Это привело к сокращению доли Иркутской области в общероссийском внешнеторговом обороте с 2,7 % в 1999 г. до 0,8 % в 2012 г. (табл. 1).

Таблица 1

*Сокращение доли Иркутской области во внешней торговле России,  
млрд дол.*

Субъекты	Год				
	1999	2005	2010	2011	2012
Россия	115,1	369,2	648,4	845,2	864,7
Иркутская область	3,1	4,8	4,5	8,6	6,6
Доля, %	2,7	1,3	0,7	1,0	0,8

Составлено по данным <http://www.gks.ru>.

Отчасти это объясняется быстрым ростом экспорта энергоносителей (нефти и газа) вертикально интегрированными структурами, централизованно из Москвы осуществляющими экспортные операции (не фиксируемые региональными подразделениями Росстата).

В настоящее время внешнеторговая деятельность стала важной составляющей экономики Иркутской области. Более половины всей произведенной на ее территории продукции экспортируется, при этом социально-экономическое развитие региона обеспечивается, главным образом, за счет активизации экспортного потенциала.

Внешнеторговый оборот Иркутской области характеризуется следующими специфическими особенностями:

- существенным преобладанием экспорта над импортом (среднегодовая доля экспорта во внешнеторговом обороте области — около 85 %, импорта — 15 %);

- устойчивым положительным сальдо внешнеторгового баланса;

- преобладанием среди торговых партнеров стран дальнего зарубежья (их доля во внешнеторговом обороте превышает 90 %, стран СНГ — менее 10 %);

- высокой долей Иркутской области во внешнеторговом обороте Сибирского Федерального округа с некоторыми странами АТР (Японией — 64,9 %, Китаем — 36,2 %, Монголией — 21,2 %).

Обеспеченность природными, энергетическими и кадровыми ресурсами, существующий научно-образовательный комплекс и промышленный потенциал, а также географическое расположение Иркутской области позволили региону занять значимое место среди других субъектов Российской Федерации имеющих высокую долю экспорта во внешней торговле [3]. Около 40 % производимой на ее территории промышленной продукции экспортируется.

Самостоятельные поставки своей продукции за рубеж предприятия Иркутской области начали осуществлять в первой половине 1990-х гг., после либерализации в Российской Федерации внешнеторговой деятельности. В то время в стране происходил обвалный спад производства и был кризис неплатежей. Поставки продукции на экспорт позволили поддерживать объемы производства и получать на внешнем рынке денежные средства.

С 1993 по 1996 гг. экспорт устойчиво увеличивался с 1,0 до 2,8 млрд дол., а затем стал снижаться, достигнув в 2001 г. 2,7 млрд дол. В период с 2001 г. до мирового финансового кризиса 2008 г. объем экспорта за счет роста промышленного производства достиг значения в 5,2 млрд дол. Максимальный объем экспорта за последние годы был отмечен в 2011 г. за счет увеличения поставок древесины (5,4 млн м<sup>3</sup> необработанной древесины и 6,1 млн т обработанных лесоматериалов) [2]. В 2012 г. объем экспорта составил 5,8 млрд дол. (рис. 1).

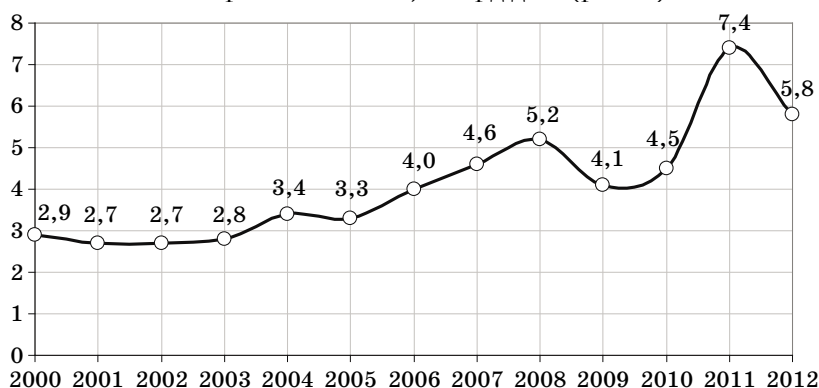


Рис. 1. Динамика экспорта Иркутской области в 2000–2012 гг., млрд дол. (Источник: <http://www.stu.customs.ru>)

Что касается географической структуры экспорта, то в настоящее время предприятия Иркутской области экспортируют свою продукцию в 76 стран мира на сумму 5,8 млрд дол. Поставки осуществляются в основном в страны дальнего зарубежья, на долю которых приходится почти 95 % областного экспорта. В страны СНГ экспортируется около 5 % продукции (табл. 2).

Таблица 2

**Динамика экспорта Иркутской области  
в страны дальнего зарубежья и СНГ, %**

Направление экспорта	Год					
	1995	2000	2005	2010	2011	2012
Дальнее зарубежье	95,5	99,3	97,5	97,0	96,3	94,8
СНГ	4,5	0,7	2,5	3,0	3,7	5,2
<i>Всего</i>	100,0	100,0	100,0	100,0	100,0	100,0

Составлено по данным <http://www.stu.customs.ru>.

Среди основных стран, в которые осуществляются экспортные поставки, выделяются: Китай (33,9 % всей суммы экспорта), Япония (15,1 %), США (8,8 %), Индия (6,7 %), Узбекистан (3,3 %) и др.

Товарная структура поставляемых из Иркутской области за рубеж товаров представлена в табл. 3.

Таблица 3

**Товарная структура экспорта Иркутской области в 2012 г.**

Товарная группа	млн дол.	%
Древесина и целлюлозно-бумажные изделия	2 377,4	40,7
Металлы и изделия из них	2 253,6	38,6
Машины, оборудование и транспортные средства	638,0	10,9
Минеральные продукты	400,2	6,8
Продукция химической промышленности, каучук	127,7	2,2
Продовольственные товары	31,5	0,5
Прочее	15,7	0,3
<i>Всего</i>	5 844,0	100,0

Составлено по данным <http://www.stu.customs.ru>.

Дадим краткую характеристику основным группам экспортируемых из Иркутской области товаров.

Древесина и изделия из нее. По данным таможенной статистики на долю данной товарной группы приходится 40,7 % общей стоимости областной экспортной продукции.

Из Иркутской области осуществляются экспортные поставки круглого леса, пиломатериалов, целлюлозы, картона, древесно-стружечных и древесново-локнистых плит. Лесопродукцию глубокой переработки (целлюлозу) экспортируют Братский и Усть-Илимский лесопромышленные комплексы. Высококачественные пиломатериалы экспортируются целым рядом современных лесоперерабатывающих предприятий (в том числе созданных с участием зарубежных инвесторов). Число подобных предприятий и объемы экспортируемой ими продукции постоянно растут. За период с 1995 по 2012 гг. экспортные поставки обработанных лесоматериалов увеличились — с 0,5 до 6,1 млн т. Сокращение экспорта необработанной древесины и рост объемов экспорта обработанных лесоматериалов связан с введением квот на вывоз необработанного леса из России.

При этом имеются резервы для дальнейшего сокращения сырьевой направленности лесного экспорта, связанные с развитием лесоперерабатывающих мощностей и более глубокой переработкой древесины, что позволит, повысить бюджетоотдачу лесных ресурсов.

Металлы и изделия из них. На долю данной товарной группы приходится 38,6 %, основную долю экспорта составляет необработанный алюминий. Из Иркутской области ежегодно экспортируется порядка 1,2 млн т первичного алюминия на сумму более 2 млрд дол. [2]. Экспортерами первичного алюминия традиционно являются Братский и Иркутский алюминиевые заводы компании «РУСАЛ».

После пуска на полную мощность пятой серии электролиза ОАО «РУСАЛ-ИркАЗ» и завершения строительства алюминиевого завода в Тайшете возможность экспорта данного вида продукции возрастет.

Продукция машиностроения. Является значимой товарной группой в экспорте Иркутской области, на ее долю приходится 10,9 % общей стоимости областного экспорта. Традиционными экспортерами машиностроительной продукции являются Иркутский авиазавод (боевая авиатехника), Иркутский кабельный завод (разнообразная кабельная продукция), Иркутский завод тяжелого машиностроения и Усольский машиностроительный завод (производство горнодобывающего, дражного и прочего оборудования), Черемховский машиностроительный завод (гидронасосы) и др.

Минеральные продукты и продукция нефтехимического комплекса. Включает в себя самые разнообразные виды продуктов — сырую нефть, добываемую на месторождениях севера Иркутской области, а также продукты ее переработки (бензин, авиационный керосин, дизельное топливо, мазут), производимые на нефтеперерабатывающем заводе в Ангарске. В 2012 г. экспортировано продукции на сумму в 2,2 млрд дол.

Данная группа включает в себя также пластмассы и различные химические соединения, выпускаемые на крупных химических предприятиях в городах Ангарске, Усолье-Сибирском и Саянске. Основные предприятия-экспортеры — подразделения Роснефти (АНХК и др.), Саянскхимпласт и Усольехимпром, Азотно-туковый завод и др. На долю данной товарной группы приходится 9,0 % стоимости областной экспортной продукции.

Прочие товары. Данная группа имеет относительно небольшую долю в структуре суммарного областного экспорта. Она включает в себя самые разнообразные товары — меха, продукты питания, изделия художественных промыслов и т. д.

В разные годы доля импорта во внешнеторговом обороте Иркутской области варьируется в широких пределах — от 35,7 % в 1994 г. до 10,8 % в 2002 г. Структура импорта обусловлена особенностями региональной экономики и ее местом в общероссийском и международном разделении труда. Из-за рубежа на территорию области ввозится сырье для промышленной переработки, различное оборудование, продукты питания и товары народного потребления. Основными импортерами, на долю которых приходится более половины импорта, являются Братский и Иркутский алюминиевые заводы компании «РУСАЛ», Ангарский электролизно-химический комбинат, Иркутский авиазавод, Ангарская нефтехимическая компания, Иркутский мясокомбинат и ряд других предприятий и организаций области.

Существующая товарная структура экспорта Иркутской области, за счет своей сырьевой направленности является зависимой от конъюнктуры цен на мировых рынках сырья. Эта зависимость будет сохраняться в среднесрочной перспективе, в связи с тем, что основу экспорта Иркутской области в ближайшее время будут составлять сырьевые группы товаров.

Самостоятельные закупки зарубежной продукции предприятия и организации области начали после либерализации внешнеторговой деятельности в первой половине 1990-х гг. С момента либерализации внешней торговли и до 1994 г. объем закупок очень быстро вырос до 1 млрд дол., затем начал снижаться, достигнув минимума (0,42 млрд дол.) в 2003 г. В данный период прослеживалась тенденция сокращения доли импорта во внешнеторговом обороте, что было связано со снижением среднеконтрактных цен на товары основных групп, ввозимых из стран дальнего и ближнего зарубежья. Поэтому даже рост физических объемов ввоза некоторых товаров (например, глинозема) не увеличивал суммарной стоимости импортной продукции. Кроме того, снижение импорта было отчасти связано с активно начавшимися после дефолта процессами импортозамещения в рамках мероприятий по защите и поддержке российских товаропроизводителей.

Новый и более устойчивый период увеличения импорта начался с 2003 г. и продолжился до мирового финансового кризиса 2008 г. Он был обусловлен расширением и модернизацией промышленного производства, требующего все больше сырья и нового оборудования, а также благоприятной конъюнктурой мирового рынка и растущими ценами на экспортную из области продукцию. В 2012 г. объем импорта составил 1,14 млрд дол. (рис. 2).

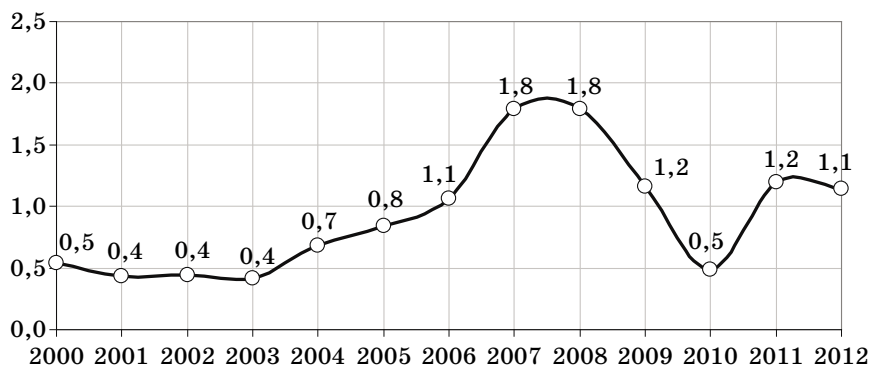


Рис. 2. Динамика импорта Иркутской области в 2000–2012 гг., млрд дол.  
(Источник: <http://www.stu.customs.ru>)

В импорте Иркутской области постепенно повышалась доля стран дальнего зарубежья (с 58,5 % в 1995 г. до 96,2 % в 2012 г.). Это происходило в основном за счет роста объемов импортных поставок сырья для алюминиевой промышленности и увеличения импорта продовольствия из стран дальнего зарубежья, прежде всего, из Китая. Данная тенденция свидетельствует об ослаблении некогда традиционных связей с бывшими республиками СССР.

Что касается географической структуры импорта, то на территорию области завозится продукция из 65 стран мира. Поставки осуществля-



ются в основном из стран дальнего зарубежья (табл. 4). На долю стран дальнего зарубежья в 2012 г. приходилось 96,2 % всей стоимости импорта, на долю стран СНГ — на 5,3 %.

Таблица 4

**Динамика структуры импорта в Иркутскую область из стран дальнего зарубежья и СНГ, %**

Направление импорта	Год					
	1995	2000	2005	2010	2011	2012
Дальнее зарубежье	58,5	71,1	68,6	76,8	94,7	96,2
СНГ	41,5	28,9	31,4	23,2	5,3	3,8
<i>Всего</i>	100,0	100,0	100,0	100,0	100,0	100,0

Составлено по данным <http://www.stu.customs.ru>.

Главными поставщиками продукции в Иркутскую область являются: Китай (35,9 % общей стоимости импортной продукции), Австралия (18,2 %), Финляндия (6,0 %), Швеция (5,9 %), Украина (5,0 %), Германия (4,8 %) и др.

Товарная структура поставляемых в Иркутскую область из-за рубежа товаров представлена в табл. 5.

Таблица 5

**Товарная структура импорта в Иркутскую область в 2012 г.**

Товарная группа	млн дол.	%
Машины, оборудование и транспортные средства	503,8	44,1
Продукция химической промышленности, каучук	413,4	36,2
Металлы изделия из них	100,1	8,8
Минеральные продукты	91,2	8,0
Продовольственные товары	12,6	1,1
Текстиль, текстильные изделия и обувь	7,4	0,6
Древесина и целлюлозно-бумажные изделия	3,9	0,3
Прочие	10,5	0,9
<i>Всего</i>	1 142,9	100,0

Составлено по данным <http://www.stu.customs.ru>.

Дадим краткую характеристику основным группам импортируемых в Иркутскую область товаров.

Продукция машиностроения. Ввозимая в область продукция машиностроения весьма разнообразна и представлена широкой номенклатурой. Она включает в себя различные виды оборудования и приборов для всех отраслей хозяйства — промышленности, транспорта, связи, сельского хозяйства, перерабатывающих отраслей и т. д. Примерно треть поставок приходится на деревообрабатывающее оборудование, столько же на транспортные средства (трамваи, автобусы, автомобили, железнодорожные вагоны). В целом данная товарная группа составляет 44,1 % импорта. Доля эта постоянно растет, что связано с реконструкцией существующих и строительством новых предприятий, модернизацией промышленности и транспорта региона. Кроме того, рост импорта продукции машиностроения вызван увеличением покупательной способности населения и расширением потребительского рынка. В частности, увеличиваются объемы завоза на территорию области импортных автомобилей и различной бытовой техники. Наиболее крупными

поставщиками машиностроительной продукции являются Китай, Япония, Германия, США.

Сырье для промышленных предприятий. На данную товарную группу приходится 53,0 % стоимости областного импорта и представлена она, главным образом, сырьем для алюминиевой промышленности (глиноземом), поставляемым из Казахстана, Индии, США, Гвинеи, Австралии и ряда других стран, она не учитывается областной статистикой с 2005 г. (по причине централизации таможенного учета вертикально-интегрированных компаний, в частности, «РУСАЛ»). Крупными потребителями глинозема по-прежнему остаются Братский и Иркутский алюминиевые заводы компании «РУСАЛ». В связи с расширением производства алюминия на существующих предприятиях импорт глиноземного сырья в Иркутскую область постоянно увеличивается.

Продовольствие. Иркутская область не обеспечивает себя полностью продуктами питания. В область завозятся мясо и мясные субпродукты (как для мясокомбинатов, так и для населения), зерно и мука, овощи и фрукты, сахар и др. На долю продуктов питания приходится 1,1 % импорта. Основными поставщиками являются Китай и страны СНГ (Казахстан; Украина — зерно, мука, мясо; Таджикистан и Узбекистан — овощи и фрукты). Некоторые виды продуктов питания поставляются из европейских стран.

Прочие товары. Данная товарная группа весьма разнообразна и включает в себя товары народного потребления, химическую и фармацевтическую продукцию и т. д.

В структуре импорта в Иркутскую область преобладает продукция машиностроения и сырье для обеспечения деятельности существующих промышленных предприятий на территории Иркутской области.

Анализ экономического потенциала Иркутской области показывает, что в среднесрочной перспективе (в период до 2020 г.) развитие региона по-прежнему будет связано с традиционными отраслями экономики, а значит и с расширением вовлечения в хозяйственный оборот природных ресурсов<sup>1</sup>.

Преобладание сырьевой группы товаров в экспорте снижает положительный эффект от внешней торговли, уменьшая прибыль предприятий и бюджетоотдачу экспортируемых ресурсов.

Экспорт сырья, хотя и выгоден отдельно взятым компаниям, неэффективен в целом для государства. Он может быть оправдан лишь в краткосрочных периодах, когда необходимо быстро получить ресурсы, преодолеть кризис, обеспечить финансовую устойчивость государственного бюджета.

В этой связи важны развитие и модернизация традиционных для Иркутской области отраслей специализации, а также повышение доли перерабатывающей промышленности в структуре валового регионального продукта. Очень важно осуществлять развитие отраслей по глубокой переработке природного сырья на базе современных наукоемких технологий: нефте-, газо- и лесопереработку, лесохимию; увеличивать экспорт из Иркутской области готовой продукции с высокой долей добавленной стоимости, таких как целлюлоза, пиломатериалы (вместо экспорта круглого леса), нефтехимическая продукция, различные полимеры и удобрения (вместо экспорта сырой нефти и природного газа) и др.

<sup>1</sup> Об утверждении Стратегии социально-экономического развития Сибири до 2020 года: распоряжение Правительства РФ от 5 июля 2010 г. № 1120-р.



Список использованной литературы

1. Винокуров М. А. Экономика Иркутской области : в 6 т. / М. А. Винокуров, А. П. Суходолов. — Иркутск : Изд-во ИГЭА, 2008. — Т. 5. — 292 с.
2. Внешнеэкономическая деятельность предприятий Иркутской области за 2011 год : стат. сб. — Иркутск : Иркутскстат, 2012. — 79 с.
3. Цвигун И. В. Современное состояние внешнеторговой деятельности основных субъектов Сибирского федерального округа / И. В. Цвигун, Я. А. Суходолов // Известия Иркутской государственной экономической академии (Байкальский государственный университет экономики и права) (электронный журнал). — 2010. — № 4. — URL : <http://eizvestia.isea.ru/reader/article.aspx?id=11929>.

References

1. Vinokurov M. A., Sukhodolov A. P. *Ekonomika Irkutskoy oblasti* [Economy of Irkutsk region]. Irkutsk, IGEA Publ., 2008. Vol. 5. 292 p.
2. *Vneshneekonomicheskaya deyatel'nost' predpriyatiy Irkutskoy oblasti za 2011 god* [Foreign trade of Irkutsk region in 2011]. Irkutsk, Irkutskstat Publ., 2012. 79 p.
3. Tsvigun I.V., Sukhodolov Ya.A. Current foreign trade activity of the largest constituents of the Siberian Federal District. *Izvestiya Irkutskoy gosudarstvennoy ekonomicheskoy akademii (Baykalskiy gosudarstvennyy universitet ekonomiki i prava) (elektronnyy zhurnal) – Izvestiya of Irkutsk State Economics Academy (Baikal State University of Economics and Law) (on-line journal)*, 2010, no. 4. Available at: <http://eizvestia.isea.ru/reader/article.aspx?id=11929> (in Russian).

Информация об авторах

*Цвигун Ирина Всеволодовна* — доктор экономических наук, профессор, декан факультета мировой экономики и государственного управления, Байкальский государственный университет экономики и права, 664003, г. Иркутск, ул. Ленина, 11, e-mail: [tsvigun@isea.ru](mailto:tsvigun@isea.ru).

*Суходолов Яков Александрович* — аспирант, кафедра мировой экономики и международного бизнеса, Байкальский государственный университет экономики и права, 664003, г. Иркутск, ул. Ленина, 11, e-mail: [yakov.suhodolov@gmail.com](mailto:yakov.suhodolov@gmail.com).

Authors

*Tsvigun Irina Vsevolodovna* — Doctor habil. (Economics), Professor, Dean, Faculty of World Economy and Public Management, Baikal State University of Economics and Law, 11 Lenin st., 664003, Irkutsk, Russia, e-mail: [tsvigun@isea.ru](mailto:tsvigun@isea.ru).

*Sukhodolov Yakov Aleksandrovich* — PhD student, Dep-t of World Economy and International Business, Baikal State University of Economics and Law, 11 Lenin st., 664003, Irkutsk, Russia, e-mail: [yakov.suhodolov@gmail.com](mailto:yakov.suhodolov@gmail.com).